

DOSSIER DPC



Moon Safari
Architecture & Urbanisme



Le lycée de demain Construction d'un lycée à Châteauneuf-sur-Loire

Avenue du Gatinais
45110 Châteauneuf-sur-Loire

MAITRE D'OUVRAGE

REGION CENTRE VAL DE LOIRE

9 rue Saint-Pierre Lentin
45041 ORLEANS

ASSISTANT MAITRE D'OUVRAGE

AVENSIA

2 rue Girodet
45000 ORLEANS

BUREAU DE CONTRÔLE

VERITAS

ARCHITECTE MANDATAIRE

MOON SAFARI

4 Pl. Jean Moulin
33000 BORDEAUX

ARCHITECTE ASSOCIE

C+S ARCHITECTURE

26 avenue de Saint Mesmin
45077 ORLEANS

ARCHITECTE ASSOCIE

BLOT ARCHITECTURE

44 rue d'Illiers
45000 ORLEANS

PAYSAGISTE

BIG BANG

114 Grande rue de la Guillotière
69007 LYON

BUREAU D'ETUDE TCE

CETAB

61 rue du professeur Lannelongue Bât D
33000 BORDEAUX

BUREAU D'ETUDE RESTAURATION

BETR

16 bis avenue de la République
69200 VENISSIEUX

OPC

PILOTYS


6 rue de la Picornière
45380 CHAINGY

BUREAU D'ETUDE ACOUSTIQUE

VIA SONORA

17 rue Forment
75011 PARIS

Indice	Date	Modification
--------	------	--------------

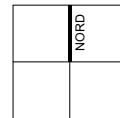
 Moon Safari Architecture & Urbanisme SAS d'architecture au capital de 50 000 € SIRET : 444 17 935 00079	4 place Jean Moulin 33000 BORDEAUX Tel. 05 56 04 40 68 Fax. 05 57 96 97 74
--	---

Projet
22-023

Référence projet
CHA-APD-001-A



Orientation



Echelle

Format
A0

Altimétrie

± 0,00BAT (LYCEE) = 121,50 NGF
± 0,00BAT (GYM) = 121,75 NGF
± 0,00BAT (INT) = 121,75 NGF
± 0,00BAT (RESTAU) = 121,75 NGF
± 0,00BAT (LOG) = 122,60 NGF

Date

24/07/2023

Bilan de la concertation

045XXX	DPC	MOO					A	PC16.4
PROJET	PHASE	EMETTEUR	LOT	TYPE	BATIMENT	NIVEAU	INDICE	N° DOC

NOTA :

Les côtes, altitudes et tous les éléments complémentaires portés sur les plans n'ont qu'une valeur indicative. Les plans n'ont de valeur que de principe et en aucun cas de plans d'exécution.

« Lycée & CFA du futur »

Région Centre - Val de Loire

Compte Rendu du 3^{ème} Atelier Participatif d'Usage (APU) Du 4 Décembre 2019 à Châteauneuf-sur-Loire

A - Contexte

Ce document rend compte du 3^{ème} APU, qui a eu lieu le **mercredi 4 décembre 2019 à Châteauneuf-sur-Loire de 14h00 à 17h00**.

Lors du 1^{er} atelier, nous avons exploré la quasi-totalité des thèmes du cahier d'ambition de la région CVL en matière de lycée de demain. La réflexion s'est poursuivie au 2nd atelier, sur les besoins et leur traduction en espaces, équipements ou aménagements pour le futur lycée de Châteauneuf-sur-Loire.

Du point de vue opérationnel, il s'agissait d'identifier les besoins à prendre en compte dans le programme de construction du lycée lors de ces deux premiers ateliers.

Ceux-ci ont ensuite été synthétisés pour l'atelier 3, atelier de restitution, destiné à affiner les priorités pour ce projet, les soumettre à l'épreuve de leur faisabilité, ainsi que pointer les éventuelles objections fortes à certaines des propositions émises lors des précédents ateliers.

B - Remerciements

Nous remercions tout particulièrement :

- L'ensemble des participants de cet atelier ;
- La municipalité de Châteauneuf-sur-Loire, Madame Galzin, Maire, les élus et membres de l'équipe technique qui ont soutenu l'organisation des ateliers ;
- Mme Gaboret conseillère régionale, Mme Guillat, M. Tardif et Barret représentants de la Région Centre Val de Loire pour leurs réponses durant les échanges et leur soutien ;
- L'ensemble des relais locaux pour la diversité des participants présents.

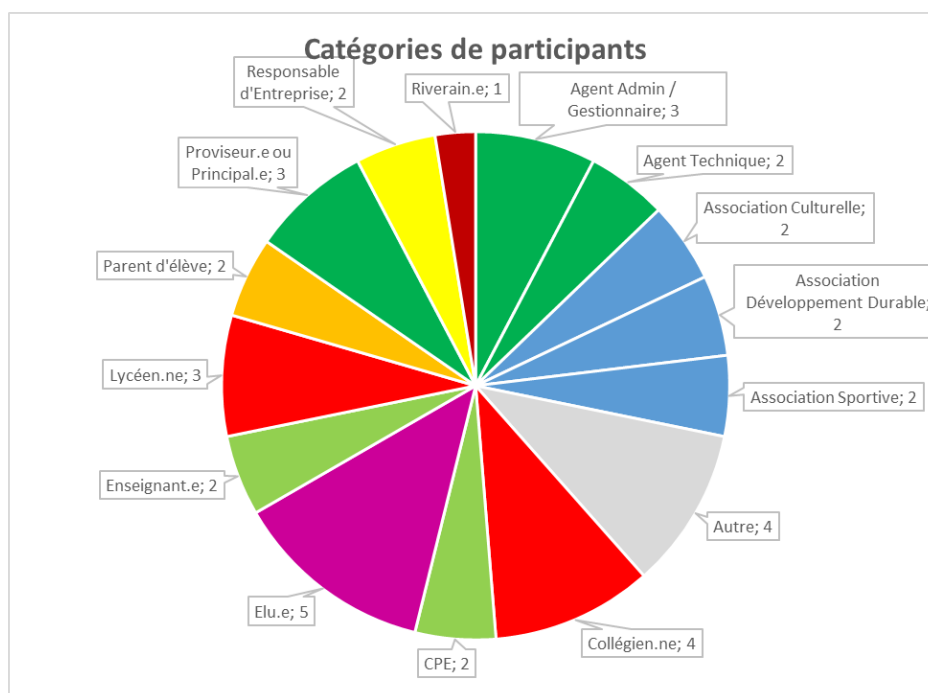


DIAGRAMME des PARTICIPANTS par catégories

C - Retour sur l'APU du 4 décembre 2019

I - Déroulé et processus

Mme Florence Galzin, Maire de Châteauneuf-sur-Loire, a ouvert l'atelier en rappelant l'importance de ce projet pour la Ville de Châteauneuf, ainsi qu'en remerciant les participants pour leur implication à dessiner les lignes de ce futur lycée.

L'atelier s'est déroulé ensuite en deux temps, un temps participatif puis un temps d'échange entre les participants et les représentants de la Région Centre Val de Loire.

- Le temps participatif s'est organisé autour du travail de synthèse des 8 thématiques ayant émergé deux premiers APU.
 - ⇒ Ces thématiques ont été formalisées sur des panneaux, en distinguant les besoins exprimés pendant les ateliers, des espaces/équipements/aménagements proposées.
 - ⇒ Plusieurs codes couleurs figuraient sur ces panneaux, reflétant le positionnement (effectué en amont de l'atelier) de la Région sur chaque proposition :
 - en vert : proposition compatible avec la programmation
 - en jaune : proposition à discuter/clarifier avec les participants
 - en rouge : proposition non retenue par la Région.

Les participants ont été invité par petits groupes mixtes à prendre connaissance des tableaux puis à « voter » pour les thèmes qui leur paraissaient prioritaires (3 bâtons verts par panneau et par personne max.) et à exprimer leurs éventuelles objections 'fortes' (1 croix rouge par panneau et par personne max.).

- Après une pause, un temps d'échange et de discussion autour des priorités ressorties par thèmes et des éléments à clarifier ou nouvelles suggestions/propositions a ensuite été réalisée. La Région a notamment explicité les propositions non retenues et celles où des besoins de précisions/clarifications étaient nécessaires.

L'atelier s'est clos par un dernier temps d'échange sur la suite donnée à ces ateliers, le ressenti des participants au cours de ces ateliers et les remerciements des représentants de la Région.

II - Public présent

Au total, 39 personnes (hors région et AMO) ont participé à ce troisième atelier participatif d'usage. Toutes les catégories d'usagers étaient représentées. Nous nous réjouissons notamment de la présence d'élèves motivés (collégien.nes et lycéen.nes).



Les participants au 3^{ème} APU, Mme Gaboret, conseillère régionale, Pascal de Vie to B



III - Temps participatif - Priorités et objections exprimées

Les tableaux de synthèse des besoins et orientations émanant des deux premiers ateliers, ainsi que les votes associés sont accessibles en cliquant sur les liens ci-dessous.

N°	Thème	Restitution en atelier
1	Détente, ressourcement & sport	Restitution 1
2	Rencontres, talents, dialogue & Culture	Restitution 2
3	Apprentissage pour tous	Restitution 3
4	Entreprises et Orientation	Restitution 4
5	Restauration	Restitution 5
6	Ouverture vers l'extérieur	Restitution 6
7	Environnement & Confort d'usage	Restitution 7 (panneau 1) Restitution 7 (Panneau 2)
8	Numérique	Restitution Thème 8



Temps d'échange entre participants

Les restitutions sur chaque panneau (votes et objections fortes) sont synthétisées dans les tableaux ci-dessous. Sont mis en valeur les thèmes ayant reçu plus de 20 votes positifs ou plus de 5 objections fortes.

EXPRESSION DES USAGERS SUR LES 8 THEMATIQUES LORS DE L'APU 3	Positionnement Région	Nbre de votes >0	Nbre d'objections fortes
TABLEAU 1 - Détente, ressourcement & sport			
Synthèse des besoins exprimés lors des deux premiers APU			
<ul style="list-style-type: none"> > Espaces de vie et de détente: multi-usage, grand, acoustique qui limite le bruit, déconcentrés et multiples, particuliers et commun (élèves-adultes dont Professeurs), espace ressource, lieux internes ouverts aux externes (espace info par ex.), accès en libre-service d'un maximum, espaces pour se regrouper, travailler, ou discuter, ou travailler individuellement > Espaces de repos : plusieurs ambiances, lumineux/baies vitrées, avoir de la liberté > Espaces sportifs : activités physiques adaptées, épreuves sportives, moyens humains pour suivre > Espaces extérieurs de qualité 			
Espaces, aménagements, équipements évoqués lors des deux premiers ateliers			
FOYER AMELIORE > pouvoir accrocher son hamac, poufs, canapés		16	1
ESPACE CAFE PARTAGE > Pour les agents, professeurs, adultes et élèves		20	-
ESPACE DÉDIÉ POUR LES ASSOCIATIONS	Non retenue*	-	-
TERRAIN DE JEUX > libreaccès et multi-usages		12	1
PARCOURS SANTE		16	-

EXPRESSION DES USAGERS SUR LES 8 THEMATIQUES LORS DE L'APU 3	Positionnement Région	Nbre de votes >0	Nbre d'objections fortes
ESPACES EXTERIEURS DE QUALITE > Couverts/non couverts, espaces verts, beaucoup de bancs, occuper l'espace ("terrain"), plusieurs "maisons", accès par chemin agréable aux bâtiments		31	-
<p><u>Suggestions/propositions complémentaires</u>: Apprentissages nouveaux: méditation/cohérence cardiaque (stress)/gestion des émotions/sieste!/communication non violente > Créer un lieu "Espace des possibles" où chacun (élèves, parents, personnels intérieurs et extérieurs) peuvent préparer un atelier, etc...</p> <p><u>Compléments apportés par la Région</u>: *La Région n'a pas retenue l'idée d'avoir un espace "dédié" pour les associations, mais des espaces pourront être mis à disposition par le proviseur sans être pour autant être "dédiés".</p>			
TABLEAU 2 - Rencontres, talents, dialogue & Culture			
Synthèse des besoins exprimés lors des deux premiers APU			
> Des espaces où l'expression culturelle peut évoluer, changer, s'adapter aux évolutions, des années qui passent, des modes, les parents et les élèves / Enrichissement culturel général / La culture à l'extérieur, hors les murs > Médiation / Faciliter le lien élèves/prof en dehors des moments de classe (formation globale adulte CNV,...) > Des interactions entre la collectivité/l'établissement, les parents et les élèves / Lien avec des associations culturelles > Revoir les espaces culturels type CDI (accessible aux externes et sur le passage des autres salles (pas au bout d'un couloir) > Du matériel adapté: vidéo-conférence, aménagement mobilier extérieur, mobiliers amovibles, des couloirs larges avec mobiliers mobiles, des espaces personnalisables (personnaliser le casier, espaces de circulation) <i>Idees annexes exprimées</i> : Concours/tournois: autour du thème de l'eau et de la verdure / inter-lycée / talents divers			
Espaces, aménagements, équipements évoqués lors des deux premiers ateliers			
AMPHITHEATRE / SALLE DE CINE-PROJECTION / SALLE DE SPECTACLE > Multifonctions / super-flexible type George Sand Chécy > Ecran de projection > Où on puisse travailler, pas uniquement des fauteuils		39	-
JARDINS ARTISTIQUES > Idem Jardins de Chaumont > Apprentissage/émerveillement		10	-
AGORA > Espace ouvert avec thèmes programmés (présentation de métiers) > Dans l'espace entrée > Echanges/jeux interactifs/débats		11	-
KIOSQUE INFO > Séparé en 3 zones(seconde, 1ere, terminale) : infos diverses (Culturelles, Locales, Professionnelles, Actualités)		8	-
ESPACES REPRESENTANTS > CVL, MDL, écodélégués, *AVOS*		3	-
LIEUX D'EXPRESSION ET DE CREATION > Lieux d'exposition permanente (Exposition de personnes extérieures ou proposée par des élèves) / > Décoration en lien avec le nom de la salle (ex : salle Inca) > Mur d'expression / Fresque murale / Moins de murs blancs > support de couleurs, d'exposition artistique, culturel		25	-
CAFE PHILO > Idem Lycée Jean Zay et J. Monod	A préciser	7	-
<p><u>Suggestions/propositions complémentaires</u> : un espace entrée commun à tous (personnel et élèves) / un hall équipé de tables/fauteuils/piano/ partie agora sous forme d'amphithéâtre ouvert/ hall desservant les différents lieux clefs > salles de rencontres parents/professeurs, CDI avec plusieurs coins lecture...</p> <p><u>Compléments apportés par les participants sur le fonctionnement du kiosque ainsi que sur l'idée du café philo</u> (cf. séquence de retours/clarification de chaque panneau)</p>			
TABLEAU 3 - Espaces d'apprentissage			
Synthèse des besoins exprimés lors des deux premiers APU			
> Egalité des chances sur tous les plans : pas que numérique / inclure au mieux les élèves en situation de handicap ou difficultés d'apprentissage / proposer des lieux d'échanges et d'entraide et de travail (ex : système proposé via les « SOS » (collège) en mode autonomie des lycéens) > Liberté d'apprentissage, ouverture, flexibilité des espaces et conditions de travail : pour tous (ex : possibilité d'ouvrir des cours pour tout public (formation continue) et au-delà des horaires d'enseignement, favoriser des lieux de rencontres/travail entre élèves et adultes (échange de savoir en dehors des temps scolaires, intergénérationnel...), permettre au personnel d'être usager des services du lycée en dehors des heures de travail, sortir du format d'apprentissage classique (prof/élèves) (ex : personnes âgées/élèves, personnel/élèves, associations locales/élèves, élèves/personnes dans le besoin), besoin de beaucoup d'espaces (de travail en autonomie, équipés, connectés / pour petits groupe / individuels / conviviaux - ludiques) <i>Idees annexes exprimées</i> : tutorat entre pairs (lycéens et autres) / dans et hors des cours / prêt de matériel avec caution, pour ceux qui ne sont pas équipés / stages remise à niveau des élèves (vacances) / devoirs faits / via « Pronote » communication d'un emploi du temps des aides scolaires à choisir par les lycéens			
Espaces, aménagements, équipements évoqués lors des deux premiers ateliers			

EXPRESSION DES USAGERS SUR LES 8 THEMATIQUES LORS DE L'APU 3	Positionnement Région	Nbre de votes >0	Nbre d'objections fortes
ESPACES MIXTES FACILITANT L'EMPLOI DE PERSONNES PORTEUSES DE HANDICAP ET LEUR ACCUEIL > exemple: restauration		24	2
EQUIPEMENTS ET MOBILIERS MODULABLES > Exemple: cloisons mobiles		26	-
BOX DE TRAVAIL / ALCÔVES HORS SALLE DE CLASSE > Pour les enseignants, dans espaces communs et espaces élèves Création de box (petits espaces) par matière, panneaux ou casiers, modulables		21	-
PETITES SALLES DE TRAVAIL EN PETITS GROUPES > Salles vitrées > Sur réservation		22	-
SALLE D'ETUDE MULTIFONCTION		9	-

Remarques: Préciser ce qui est entendu par salles "multifonctions" / quelle est la différence entre box de travail et petites salles de travail (élèves, enseignants, personnels?)

Suggestions: créer des lieux de rencontre entre professeurs et élèves en dehors des cours

TABLEAU 4 - Espaces Entreprises

Synthèse des besoins exprimés lors des deux premiers APU

> Présentation des métiers et des entreprises : permettre aux enfants de connaître/anticiper la réalité de tous les métiers (sans idéaliser / sensibilisation des collégiens) / favoriser la connaissance du monde pro de la Région pour l'élève et des secteurs d'activités qui l'entourent.
> Favoriser l'immersion des élèves dans le mode professionnel, et ne pas uniquement inviter le professionnel dans le Lycée (stages volontaires et immersion en dehors des périodes de stage, implication entreprises dans stages)
> Création de forts liens avec les entreprises : notamment entreprises (agroalimentaire, métiers de l'eau) de la Région/ présence des représentants d'entreprises au CA, désignation des interlocuteurs auprès desquels les entreprises prennent contact (ex : chef de travaux (DDFPT))/ convention de partenariat (innovation)/ appel à projets / Challenges entreprises (prix/concours)/ facilitation des trajets lycée<->entreprises
> Favoriser la formation continue

Espaces, aménagements, équipements évoqués lors des deux premiers ateliers

MUTUALISATION DES PLATEAUX TECHNIQUES > Dans les deux sens (de l'établissement vers les entreprises et vice-versa) > Supervision par des "experts" sur les plateaux techniques des entreprises	A préciser	12	-
MISE A DISPOSITION D'ESPACES OU EQUIPEMENTS DU LYCEE > Ex: amphithéâtre pour entreprises ou associations, pour y tenir des rassemblements/ événements auxquels les élèves peuvent participer		46	-
ESPACE DE CO-WORKING		17	-
SALLE DE FORMATION > Mise à disposition des entreprises > Co-enseignement lycée/entreprises	A préciser	29	-

Remarques: anticiper les budgets transports (car) souvent limitant pour les déplacements vers les entreprises (responsabilité)

Suggestions: utilisation des laboratoires de physique/chimie pour des projets d'entreprises avec les élèves

TABLEAU 5 - Restauration

Synthèse des besoins exprimés lors des deux premiers APU

> Diversifier la restauration / Qualité des menus (fabrication) : repas variés/Produits locaux bio et végétariens /locavore/bio
> Ouvrir la restauration : Restaurant mixte (lycéens, entreprises) / Ouvrir la restauration aux agents publics (gendarmes, pompiers, administrations) / Mutualisation
> Réservation des repas : Valider menu la veille (ex : par appli sur smartphone) / Réservations repas cantine obligatoire
> Légumerie collective à différents établissements scolaires du bassin
> Confort des espaces et fonctions : Réduire l'attente pour un vrai temps de repos et de qualité / espace calme au volume sonore confortable (ex : musique) / Lumière/couleurs/ambiances
> « Démarche » vertueuse anti-gaspillage : Grosse faim/petite faim/ challenge / pesée
Idees annexes exprimées : Respect de la réglementation hygiène / valoriser le métier de cuisinier

Espaces, aménagements, équipements évoqués lors des deux premiers ateliers

ESPACE CAFETERIA		17	2
FOODTRUCK	Non retenue	-	-
UN ESPACE SALADE BAR/DESSERT BAR		12	-
DES ESPACES PLUS PETITS MAIS PLUS NOMBREUX		25	-
PLUSIEURS LIGNES DE PASSAGE / Plusieurs zones de restauration		24	2
DES ESPACES PEDAGOGIQUES > Faire des repas un moment pédagogique (nutrition, santé)		8	1

EXPRESSION DES USAGERS SUR LES 8 THEMATIQUES LORS DE L'APU 3	Positionnement Région	Nbre de votes >0	Nbre d'objections fortes
ESPACES MOBILES > Ex: tables rondes (intérieur/extérieur)		14	-
<p><u>Remarques:</u> objection sur la question des lignes de passage: "si plusieurs lieux" <u>Suggestions:</u> accueil jeunes ayant apporté leur repas dans l'espace cafétéria, équiper l'espace restauration de matériel audio/vidéo / équiper les lieux de tableaux de tri des déchets ("Bonne idée!") / compostage, poulailler / pas de plastique</p>			
TABLEAU 6 - Ouverture vers l'extérieur			
Synthèse des besoins exprimés lors des deux premiers APU			
<p>> Ouvert à des publics variés : parents, retraités, entreprises du territoire, migrants, personnes en difficulté, association de réinsertion, associations (sportives, culturelles, les fédérations sportives), étudiants, apprentis, stagiaires Bac pro... , entres aérés et centres de vacances, personnel de la fonction publique, GRETA/Organisme de formation extérieur > Veiller à l'accessibilité des espaces</p>			
Espaces, aménagements, équipements évoqués lors des deux premiers ateliers			
OUVERTURE DES PLATEAUX TECHNIQUES VERS L'EXTERIEUR	A discuter	13	-
OUVERTURE DE L'AMPHITHEATRE et/ou DES SALLES DE REUNIONS VERS L'EXTERIEUR		25	-
OUVERTURE DES ESPACES SPORTIFS > Le Week-end notamment (dont vestiaires)		21	2
OUVERTURE DES LOGEMENTS VERS L'EXTERIEUR > Studio, chambres d'internat > Pour BTS, stagiaires PRO/apprentis sous contrat	A discuter	14	-
OUVERTURE DE LA RESTAURATION VERS L'EXTERIEUR > Aux agents de la fonction publique et aux associations	Non retenue	16	-
OUVERTURE DES SALLES INFORMATIQUES VERS L'EXTERIEUR		4	10
OUVERTURE DU CDI VERS L'EXTERIEUR > Notamment pour les parents		12	-
<p><u>Remarques:</u> demande de précision sur la non possibilité d'ouvrir la restauration vers l'extérieur pour une des objections formulées / pas d'ouverture des espaces sportifs vers l'extérieur si ces espaces sont gérés par l'établissement, en revanche si gestion pas la mairie: oui <u>Suggestions:</u> Utilisation des salles informatiques > Visa / Vacances scolaires: recueil de migrants (formation français) + logement (une personne a objecté sur cette proposition annexe)</p>			
TABLEAU 7 - Environnement & Confort d'usage			
Synthèse des besoins exprimés lors des deux premiers APU			
<p>> Insertion du bâtiment dans le paysage (soleil, arbres...) > Végétalisation: Espaces verts/végétalisation y compris à l'intérieur, lieu de partage autour du végétal > Confort et qualité de vie: prévention (ex: lumière), lumière naturelle (couloir, salle), un lieu où on se sent bien pour étudier, température régulée naturellement, confort/isolation hiver et été > Gestion des déchets: recyclage papier, lutter contre le gaspillage alimentaire en optimisant les quantités produites par la restauration, minimiser les déchets de la restauration, livre numérique / donner une seconde vie aux manuels, pratique du tri sélectif / filières locales de réutilisation des déchets, commissions repas, challenge de mesure de déchets/ > amener sa serviette de table / compostage > Entretien et maintenance aisés : notamment des espaces verts, nettoyage à l'eau pour certains espaces > Transports: développer les transports en commun, vélos/trotinettes/piétons, navette centre ville <> Lycée > Efficacité et sobriété énergétique: produire plus d'énergie pour + de fonds, économie d'énergie, une production électrique autonome > Economiser l'eau potable : détergent biodégradable > Responsabiliser les élèves, les enseignants et l'administration : Impliquer les élèves dans la gestion de certains espaces: Entretien par les élèves des espaces verts (club jardinage, inscriptions volontaires sur la base d'un challenge inter "écoles"/"maisonnées" > egroupe des élèves de tous niveaux et toutes classes type Harry Potter / Participer à l'entretien des extérieurs dans le cadre d'un jardin collaboratif et éducatif / régulièrement consulter les usagers / création d'un club développement durable > Maintien de la biodiversité : 0 pesticides, ruches, club, jardin... > Matériaux de qualité et le plus locaux possibles pour la construction</p>			
Espaces, aménagements, équipements évoqués lors des deux premiers ateliers			
UN POTAGER / UNE SERRE PARTAGEE		14	-
UN ARBORETUM OU JARDIN > Géré par le lycée > Arbres à feuilles caduques (qui tombent à l'automne)		16	-
DES PETITES ESPACES A LA CANTINE > Pour une meilleure acoustique		16	-
UN COMPOST COLLECTIF		3	1

EXPRESSION DES USAGERS SUR LES 8 THEMATIQUES LORS DE L'APU 3	Positionnement Région	Nbre de votes >0	Nbre d'objections fortes
DES DISPOSITIFS HYDRO-ECONOMES > Toilettes sèches > Détecteurs pour les robinets et WC (généralement prévu au programme) > Récupération des eaux pluviales	WC Sèches: non retenue	16	1
ECOPATURAGE	A préciser	3	-
DES PANNEAUX SOLAIRES > pour l'eau chaude solaire > pour la production électrique		10	1
UNE UNITE DE BIOMETHANISATION/ BIO-DECHETS	A préciser	3	-
DES HYDROLIENNES	A préciser	-	-
UN ECRAN / TABLEAU DE BORD PEDAGOGIQUE > Affichage des consommations en eau et énergie		8	-
DES VELOS POUR RECHARGER LES PETITS EQUIPEMENTS > Portables, PC etc.		11	-

Remarques: un lieu beau qui doit donner envie d'y venir, d'y vivre et d'y apprendre / concernant l'écopaturage : " on a dans le secteur de la transhumance, ce qui permet d'éviter d'utiliser la tondeuse" / demande d'explications complémentaires sur le sujet méthanisation/ bio-déchets
Suggestions: utilisation de matériaux locaux, écologiques et biosourcés / encourage et stimuler la biodiversité / préserver les zones humides restantes, arbres et taillis autant que possible ("pas de coupe à blanc, merci!")

TABLEAU 8 - Numérique

Synthèse des besoins exprimés lors des deux premiers APU

- > Qualité de la connexion : rapidité, fibre / WIFI Max
- > Etre acteur du maintien du patrimoine via "alertes" smartphones
- > Equipements pour vidéoconférences (échanges avec pays étrangers...)
- > Une gestion raisonnée du numérique, notamment en terme d'impact sur la santé (et l'environnement) : moins de numérique / gestion raisonnée du numérique avec des temps dédiés / veiller à régler les bornes wifi au minimum

Espaces, aménagements, équipements évoqués lors des deux premiers ateliers

DES SALLES INFORMATIQUES "FLEXIBLES"		14	-
APPLICATIONS POUR SMARTPHONE > Pour consultation par les élèves et les parents en continu		7	1
FAIRE DECOUVRIR LES UTILISATIONS DU NUMERIQUE EN LIEN AVEC LE MILIEU PROFESSIONNEL	A préciser	7	-
UNE CONNEXION SECURISEE POUR LES INTERNES		21	-
DES ESPACES/LIEUX/TEMPS HORS CONNEXION		35	-
DES EQUIPEMENTS DE FORMATION EN REALITE VIRTUELLE > Pour tous types de pédagogie	A préciser	10	6

Suggestions: créer des salles mixtes et modulables (informatique + salle de classe classique) / avoir des cours sur l'usage du numérique et le côté addictif

1

DETENTE, RESSOURCEMENT, SPORT AU SEIN DU LYCEE

Besoins exprimés lors des deux premiers ateliers

- Espaces de vie et de détente multi usage, grands aménagements qui favorisent le bien-être, détente et multiples, participatifs et conviviaux (différents usages dans l'après-midi, espace détente, deux espaces couverts aux alentours (espace vélo par ex.), accès en libre accès d'un restaurant, espace pour se reposer, travailler, se divertir ou travailler individuellement
- Espaces de travail : bureaux partagés, bureaux flexibles, accès de la qualité
- Espaces sportifs : activités physiques adaptées, espaces sportifs, espaces favorisant pour nature
- Espaces extérieurs de qualité

Espaces, aménagements, équipements évoqués lors des deux premiers ateliers

FOYER AMEUBLE	16 + X
ESPACE CAFE RESTAURANT	20
ESPACE DEDIE POUR LES ASSOCIATIONS	12 + X
TERRAIN DE JEUX	16
PARCOURS SANTE	16
ESPACES EXTERIEURS DE QUALITE	31

Apprentissages nouveaux:
- Méditation, cohésion, randonnée (Stress)
- Gestion des émotions
- Sieste
- consommation non violente

Créer un lieu "Espace des possibles" où chacun (élèves, parents, parents de collègues) peut proposer un atelier...

7

Espaces, aménagements, équipements évoqués lors des deux premiers ateliers

UN POTAGER / UNE SERRE PARTAGEE	14
UN ARBORETUM OU JARDIN	16
DES PETITES ESPACES A LA CANTINE	16
UN COMPOST COLLECTIF	3 + 1 X
DES DISPOSITIFS HYDRO-ECONOMES	16 + 1 X
ECOPATURAGE	3
DES PANNEAUX SOLAIRES	10
UNE UNITE DE BIOMETHANISATION/ BIO-DECHETS	3
DES HYDROLIENNES	3
UN ECRAN / TABLEAU DE BORD PEDAGOGIQUE	8
DES VELOS POUR RECHARGER LES PETITS EQUIPEMENTS	11

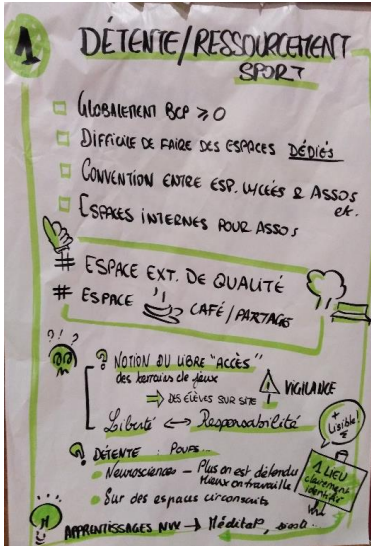
Exemples de restitution

Les votes exprimés par les participants étaient, à quelques exceptions près, répartis sur l'ensemble des options de chaque thème. Des compléments/propositions ont pu être ajoutées par certains en bas des tableaux. Les discussions autour des votes les plus significatifs et des objections ont renforcé l'appropriation générale positive et partagée par les participants

V - Echanges autour des panneaux thématiques

Les participants ont ensuite été invités en plénière à s'exprimer sur les objections émises, pour pouvoir les clarifier, dans un dialogue avec la Région. Ces éléments sont repris ci-dessous par tableau dont ceux dessinés par Cynthia de Vie to B.

Tableau 1 - Détente, sport et ressourcement



- 2 objections sous forme de vigilance exprimée par un participant sur
 - o le libre accès d'espaces sportifs. Le chef d'établissement étant responsable
 - o Les espaces de siège suspendus type hamac : attention à la sécurité
- La région sera bien sur attentive à l'aspect sécurité
- L'objection concernant l'espace dédié aux associations avait été écarté par la région qui pensait aux associations externes. Il pourra y avoir un espace pour les associations internes à l'établissement ; toutefois ce sujet relève plus de la décision du futur proviseur de l'établissement
- Intérêt pour des espaces propices à des activités comme la méditation, la gestion des émotions, le repos avec des "Espace des possibles" ou élèves, parents, personnels intérieurs et extérieurs puissent se retrouver ensemble.

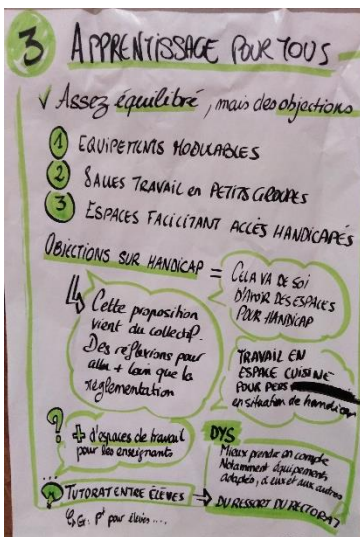
Tableau 2 - Dialogue, talents, culture

- L'idée du Café Philo n'est pas du ressort de la région mais pourra être mise en œuvre par le proviseur



- Importance d'avoir des lieux clairement identifiés par exemple pour exposer les ressources culturelles plutôt qu'éparpillés dans tout le lycée
- Echange autour du Kiosque, les 3 zones par niveau de classe facilite son appropriation par chacun des groupes d'élèves

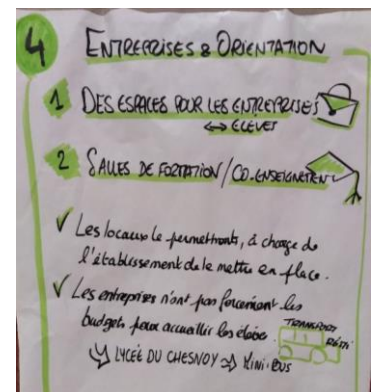
Tableau 3 - Apprentissages



- L'objecteur qui s'est exprimé sur « espaces mixtes concernant l'accès aux personnes en situation de handicap », un tantinet provocateur, voulait rappeler la loi de 2005 qui l'impose. Le chef de projet précise son intention d'aller au-delà en créant des classes un besoin une AVS (assistance de vie scolaire)
- Témoignage d'une personne qui travaille en restauration et souligne les avantages tant éducatifs pour les élèves que professionnels pour les employés en situation de handicap (l'offre d'emploi insuffisante)
- Demande de petits espaces de travail tant pour les élèves que pour les enfants.

Tableau 4 - Entreprises

- Les sujets à préciser (couleur beige) ne sont pas du ressort de la région mais du proviseur
- Le représentant du réseau des entreprises souligne l'ouverture des entreprises pour accueillir des classes d'élèves mais l'absence de budget transport représente est un frein récurrent.



- Il semble que l'organisation conjointe du proviseur, de l'équipe pédagogique et des parents puissent trouver des solutions qui incluent le transport de tous les élèves en début ou fin de journée.

Tableau 5 - Restauration

- L'option du « foodtruck externe » n'est pas retenue par la région



pour des raisons de qualité d'alimentation, d'équité pour tous même si ce qui se passe à l'extérieur n'est pas toujours contrôlable. Des pistes sont étudiées (écrans interactifs qui permettent de choisir son repas à l'avance répond au souhait de liberté de choix des élèves et réduisent les déchets, idées de « foodtruck interne » au lycée envisageable, ainsi que celle d'espaces en terrasse)

- La demande de faire ponctuellement du moment de repas un temps pédagogique sur la nutrition, la santé, l'obésité, l'anorexie...est partagée. Possibilité facilitée par l'existence de plusieurs espaces de repas.

Tableau 6 Ouverture du lycée vers l'extérieur

- Le souhait de disposer d'un établissement public « républicain » c'est à dire capable d'être utilisé en dehors des horaires scolaires est

rappelée par l'un des participants.

- Sans nier les contraintes associées à l'ouverture d'espaces du lycée (internat, espaces sportifs) à des tiers extérieurs comme des associations, des groupes accompagnés). Une organisation en amont avec des conventions, qui traitent des notions de responsabilités et d'assurance sécurisera tant le proviseur que les instances responsables des personnes concernées.
- La ville souligne son intention de grouper des équipements sportifs à proximité du lycée.
- 10 objections sur les espaces informatiques, plus délicats à ouvrir dans la mesure où ces outils sont onéreux et délicats.
- Il est souligné que des situations d'urgence peuvent imposer l'hébergement et que l'internat pourrait être réquisitionné par la préfecture (migrants, protection des femmes battues). Le changement climatique pourrait renforcer ce besoin.

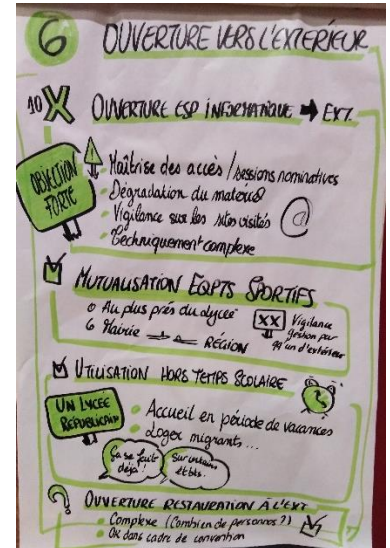
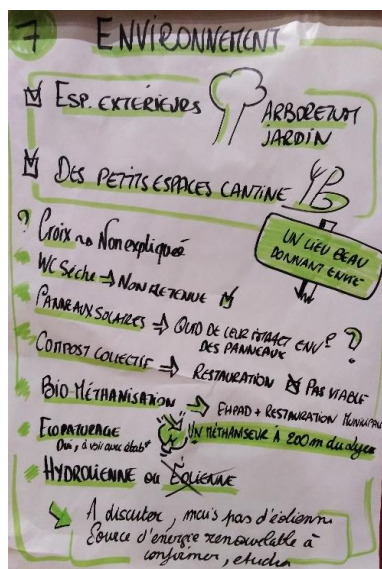


Tableau 7 - Environnement et Confort d'usage



- Rappel des objectifs ambitieux pour le lycée qui sera à un niveau de performance environnementale élevée de la future réglementation RE2020 et qui implique nécessairement le recours à des énergies renouvelables.

- L'objection de vigilance sur les panneaux solaires dans la mesure où certains technologies ont un cycle de vie polluant. La région précise que la nature des équipements n'est pas encore étudiée à ce stade

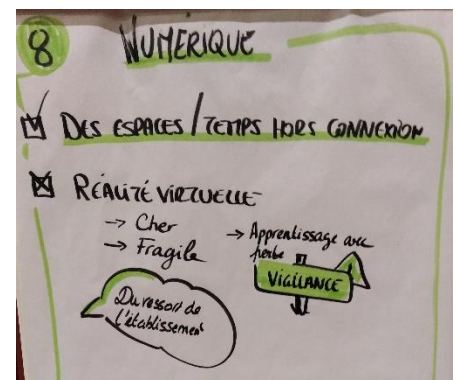
- L'objection de vigilance sur le compostage pour spécifiquement sur les déchets de restauration collective qui se prêtent davantage à la méthanisation qu'au compostage (plus adapté aux petits volumes).

- Un proviseur explique qu'une expérimentation d'éco pâturage a dû s'arrêter dans un autre lycée

Tableau 8 - Numérique

- Objections de prudence sur les équipements de formation en réalité virtuelle. Il semble qu'il n'apporte pas la même qualité

pédagogique qu'un travail en présentiel

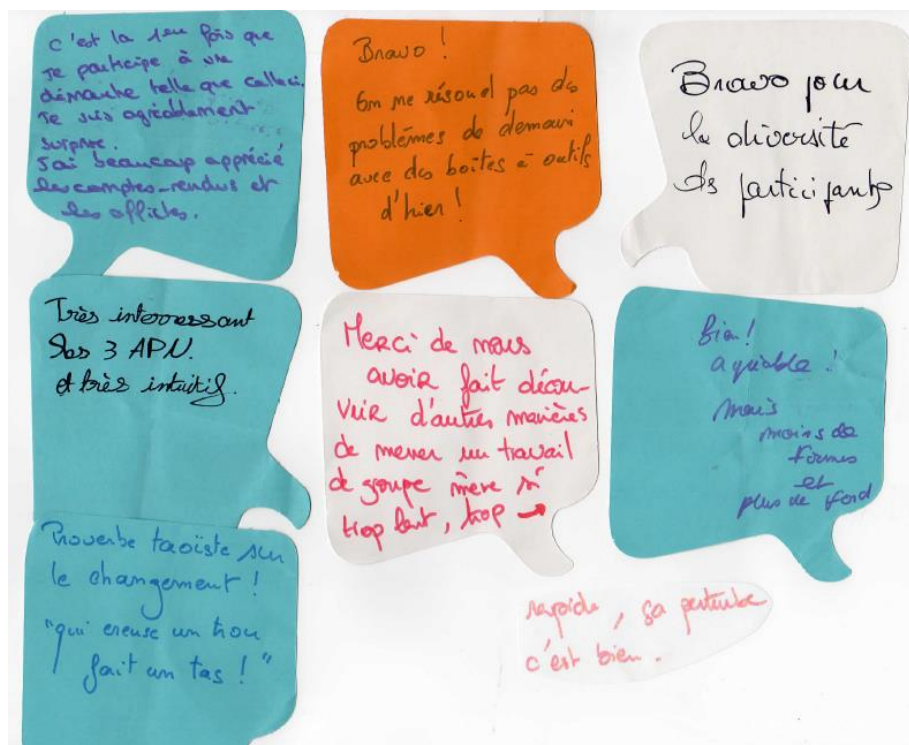


VI - Evaluation à chaud

Les participants ont été invités à se positionner en arc de cercle relativement à leur niveau de satisfaction générale sur les 3 ateliers.

- 3 à 5 personnes mitigées soit parce qu'elles ne se sentent pas concernées directement, ou il y a des incertitudes sur les domaines abordés qui ne relèvent pas de responsabilité de la région ou pour une personne parce que la méthode participative n'est pas sa préférence.
- La grande majorité des présents a appréciée

- Certains participants prennent une minute pour laisser des commentaires écrits sur les 3 Ateliers Participatifs d'Usage (cf ci-dessous)



D - Clôture et prochaine étape : comité d'usage

Mme Jalila Gaboret conseillère régionale Région remercie les participants pour leurs contributions et la ville pour l'organisation technique de l'espace Florian

Mme Galzin, maire remercie la région pour les échanges avec tous les usagers du futur lycée y compris les enseignants.

La séquence se termine par un verre de l'amitié offert par la région et le rangement collectif de l'espace Florian préparé pour les festivités de Noël sous la vigilance de Mr Dubois

Un comité d'usage composé d'une vingtaine de personnes représentatives de la diversité des usagers sera constitué prochainement pour permettre d'impliquer les participants aux étapes clés de la programmation, de la conception et de la réalisation du projet.

Mme Guillaud qui en assurera le pilotage en présente les grandes étapes.

Grandes étapes envisagées de la conception	Temporalité prévue
COMU Mise au point du programme	Mars/Avril 2020
COMU Projet architectural sélectionné	Automne/Hiver 2020
COMU Lancement des travaux	Mars 2021

Les participants ont été invité à manifester leur intérêt en s'inscrivant en fin d'atelier sur une liste dédiée. Plus de 15 personnes dont les jeunes présents se sont inscrits pour ces prochaines rencontres. Ils seront tenus informés par la Région de la suite donnée à cette première étape de démocratie participative concrète.

NB : Il est souhaitable que les personnes intéressées puissent suivre l'ensemble de ces rencontres durant les 18 prochains mois. Si vous souhaitez rejoindre le COMU merci d'envoyer sans tarder votre demande à pascal@vie-to-b.fr

Au nom de toute l'équipe Vie-to-B, nous réitérerons nos remerciements pour votre participation et vos contributions au bon déroulement de ces trois ateliers participatifs proposés pour le futur Lycée de Châteauneuf-sur-Loire.

« Lycée de demain »

Région Centre - Val de Loire

Compte Rendu du Comité des Usagers 22 Mars 2023 à Châteauneuf-sur-Loire

A - Contexte

Ce document rend compte du retour des usagers sur le projet Lauréat du concours d'architecture, lors du Comité des Usagers, qui a eu lieu le mercredi 22 Mars 2023 à Châteauneuf-sur-Loire de 13h45 à 16h30.

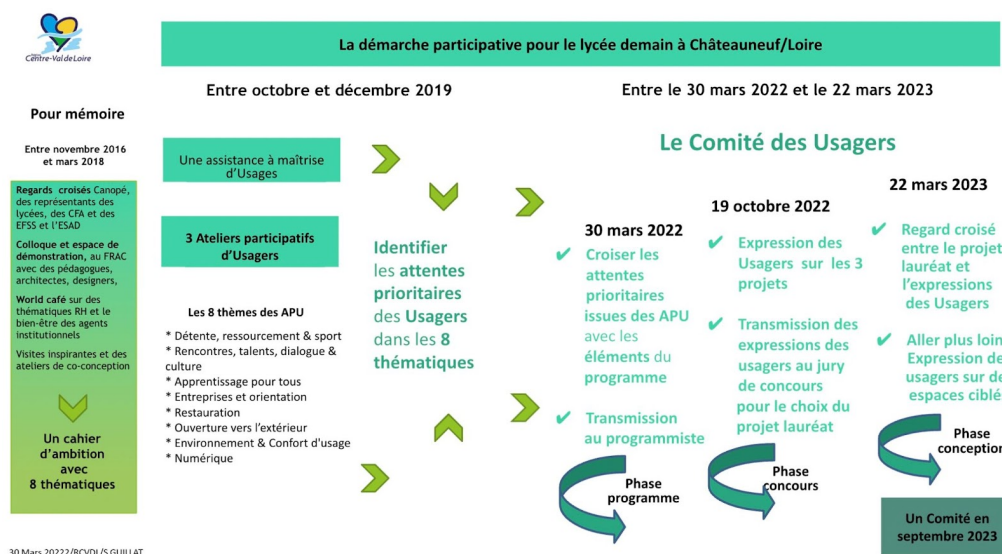
Cet atelier avait pour objectif de présenter le projet et l'équipe lauréate aux usagers, et de recueillir leurs retours sur 3 espaces du projet en particulier: les espaces communs intérieurs, les espaces extérieurs et les espaces d'apprentissage et lieux de vie.

Il s'est tenu en présence de :

- d'un panel représentatif des futurs usagers du Lycée (élèves, enseignants, administratifs, élus...)
- au nombre total de 18 personnes,
- des chargés de projet (Sylvie Guillaud) et d'opération (Franck Tardif) ainsi que de la chargée des équipements (Catherine Trasbot) de la Région Centre Val de Loire,
- des architectes de Moon Safari, lauréats du concours (Christine Bernos, Mathieu Lavoie et, Olivier Vanel),
- d'un représentant d'AVENSIA, AMO de l'opération (Romain Normand),
- de l'AMO Équipement (Andrick Normand),
- ainsi que d'une assistance à maîtrise d'usages, Vie To Be (Cynthia Vasiliu) et d'une vidéaste (Gaëlle Giffard).

B - Accueil et ouverture du COMU

L'atelier s'est ouvert par une présentation des étapes du projet d'implication des usagers depuis le démarrage de la programmation, tel qu'illustré sur l'image suivante.



Une vidéo d'interviews des futurs usagers sur leur vision du Lycée du futur idéal a ensuite été projetée:



[Visionner la vidéo ici](#)

C - Présentation du projet Lauréat

Le projet Lauréat a ensuite été présenté et commenté par les architectes de MOON SAFARI.

- La vidéo de présentation du projet au stade Concours est disponible [en cliquant ici](#).
- La présentation détaillée du projet est disponible en [cliquant ici](#).

Suite à ces deux présentations, les membres du COMU ont été invités à poser leurs questions sur le projet. La synthèse de cet échange avec l'équipe de maîtrise d'œuvre est reprise ci-après.

> Comment sera gérée l'acoustique et la sonorité du Hall?

Elle est traitée par des matériaux adaptés mis en œuvre en murs, plafonds. L'objectif est de créer des espaces agréables avec du mobilier de travail adapté. Un travail sera également réalisé sur le confort thermique dans cet espace.

> Y'aura t'il un ascenseur dans l'internat?

Oui l'internat sera aux normes d'accessibilité PMR et disposera d'ascenseurs.

> Est il prévu des accès différents à l'internat pour les mineurs et les majeurs ?

Oui, le "peigne" zone BTS est situé le plus au nord, avec un accès indépendant.

> Des gradins sont-ils prévus dans le gymnase ?

Oui un gradinage léger est prévu au plus près de la grande salle.

> Quelles sont les caractéristiques de la piste d'athlétisme extérieure ?

La piste prévue a une longueur de 250 m. Elle est aux normes pour les compétitions scolaires, mais pas forcément pour des compétitions de plus haut niveau.



> **Quels revêtements pour la piste d'athlétisme ?**

La piste sera en Tartan et les pelouses en synthétique en liège. A noter qu'il y aura également des espaces ouverts pour la pratique sportive, en revêtement synthétique au centre de l'anneau sportif.

> **Comment seront séparés les espaces de la zone repas dans la restauration ?**

Certains de ces espaces disposent de murs et d'autres de cloisons vitrées. Une usagère fait remarquer qu'il sera préférable de disposer de cloisons vitrées, car ceci facilitera la surveillance globale de cette zone (vigilance sur le taux d'encadrement).

> **Où se situent les cuisines ?**

Le plan RDC est repris pour montrer leur emplacement exact. A noter que le circuit de préparation des repas est en mode 'marche avant'.

> **Les repas sont-ils confectionnés au Lycée?**

Oui. Il est attendu 1200 repas par jour. Avec des circuits courts et des repas biologiques privilégiés.



> **Quid du vieillissement des façades bois ?**

Les bois locaux seront privilégiés. Les concepteurs s'attacheront à privilégier des bois avec une tenue au vieillissement importante, néanmoins le grisement naturel du bois ne pourra pas être empêché.

> **Les nouveaux textes de loi/derniers décrets publiés récemment sur le photovoltaïque sont-ils pris en compte pour ce projet ?**

Ce sujet est en cours de traitement au sein de l'équipe projet. Le projet prévoit des panneaux photovoltaïques.

> **Où se situent les locaux vie scolaire et salle de professeurs ?**

Le plan est repris pour montrer leur emplacement exact.

> **Demande à ce que les stationnements soient le moins imperméables possible.**

Ceci est prévu par les concepteurs.

> **Est il réellement nécessaire d'avoir un Hall aussi haut, notamment en termes de chauffage et d'entretien ?**

C'est un espace généreux certes en termes de volume, qui au sens des concepteurs est voué à devenir une institution. Des efforts spécifiques sont prévus pour en garantir notamment le confort thermique et pour minimiser les consommations énergétiques associées. L'idée est de ne pas se priver d'un tel espace mais de trouver les solutions techniques adéquates pour en minimiser l'impact en termes de consommations énergétiques.

> **Tous les toits ne sont pas végétalisés ?**

Non, seule une partie des toitures le sera.

> **En termes d'énergies renouvelables, n'y aura t'il que du photovoltaïque, ou par exemple de l'éolien est il envisagé ?**

D'autres énergies renouvelables seront mises en œuvre, à savoir la géothermie. L'éolien lui n'est pas envisagé car non rentable et adapté à ce type de projet.



> **Comment garantir la durabilité de la végétalisation des toitures ?**

Ce sujet est en cours d'étude pour optimiser le choix des essences végétales adaptées au projet.

> De nouveaux arbres seront-ils plantés ? Les arbres existants seront-ils conservés ?

Les concepteurs se sont attachés à conserver un maximum d'arbres lorsque cela était possible. Il est par ailleurs prévu de planter un nombre conséquent de nouveaux arbres en complément.

> Est ce que des prises spécifiques seront bien prévues pour les usages liés au numérique?

Oui, tel que prévu au programme, mais les concepteurs restent ouverts à d'éventuelles suggestions.

D - Focus sur 3 espaces

Un temps en mode "café du monde", sur 3 tables a ensuite été réalisé pour recueillir les retours des usagers sur les 3 espaces suivants:

- Table 1: Les espaces communs intérieurs (Hall, Agora, Maison des Lycées, Forum, Circulations...),
- Table 2: Les espaces extérieurs le long de la coulée verte et bleue,
- Table 3: Les espaces d'apprentissage (salles de classe, centre de connaissance, gymnase) et lieu de vie (internat).



A chaque table, un membre de la maîtrise d'œuvre et de la maîtrise d'ouvrage (ou AMO) était présent pour répondre aux questions des usagers.

Les différents retours exprimés par les usagers sont repris ci-après.

Un temps de restitution avec synthèse des éléments exprimés/demandés à chaque table a également été réalisé par chaque référent de table, en fin d'atelier. En voici la synthèse, accompagnée de l'ensemble des expressions des usagers en page suivantes.

> Table 1: Espaces communs intérieurs

- Dans ces espaces, il y aura du mobilier fixe et du mobilier mobile.
- Solidité / robustesse exprimée
- Une esthétique type bois métal
- Avoir des casiers encastrés dans les murs
- Souhait d'avoir des espaces de détente plus privatifs
- Des rebords sur les murs pour pouvoir s'asseoir et se détendre
- Des poufs, chaises, machines à boissons et snack
- Des parloirs: envisagés plutôt dans l'espace vie scolaire avec des bureaux polyvalents.
- Avoir des vélos pour recharger les téléphones portables.

> Table 2: Espaces extérieurs

- Plusieurs expressions autour de la gestion des déchets
- Faire attention à ce que l'espace végétal central ne soit pas dégradé
- Assurer une bonne gestion également de la zone fumeur
- Disposer d'espaces de lecture, travail, discussion et promenades
- Point de vigilance sur le fait de n'avoir qu'un accès au site
- Vigilance sur le choix des essences de bois et les risques allergènes des espèces végétales
- Mobiliers: mettre des grands bancs incurvés pour encourager le partage plutôt que des petits bancs séparés
- Des tables de ping pong ou des paniers de baskets
- Des panneaux pédagogiques pour pouvoir présenter la biodiversité de l'environnement

- Avoir du mobilier intérieur qui puisse aller à l'extérieur, notamment au niveau de la maison des Lycéens qui est ouvrable sur l'extérieur
- Des jeux extérieurs

> **Table 3: Espaces d'apprentissage et lieux de vie**

- Questionnement sur espaces maintenance, espaces plonge et cuisine
- Ce qui plaît: classes flexibles, pôle industriel bien identifié, nombres salles gymnase dojo musculation et idée d'appartement pour les internats
- Gymnase: Peu de questions/retours. Il répond à beaucoup de demandes exprimées. Suggestion: faire un marquage intérieur au sol cohérent à l'usage et par rapport à ce qu'il y a dans la ville. Travail en partenariat avec la Ville.
- Centre de connaissance: peu de questions, encore à l'étude. Il y aura une dizaine de postes informatiques. Demande d'avoir des postes de consultation près des rayonnages pour avoir une consultation hybride sur les lèvres et sur Internet.
- Internat: question sur les chambres 6 lits, avec par exemple risque de punaise de lits et vigilance à avoir sur la question d'hygiène
- Salles de classe: identification par rapport aux labos de langue. Est-ce des salles banalisées, des salles informatiques ou salles spécifiques ? Les concepteurs ont prévu de regarder et modifier la nomenclature des plans qui semblent incorrects.
- Veiller à ce que les salles informatiques soient bien identifiées et équipées avec du matériel fixe.
- Suggestion: vigilance à la performance du WIFI pour chaque espace du lycée.
- Espace sportif extérieur: besoin d'identifier les activités (football, ultimate etc).

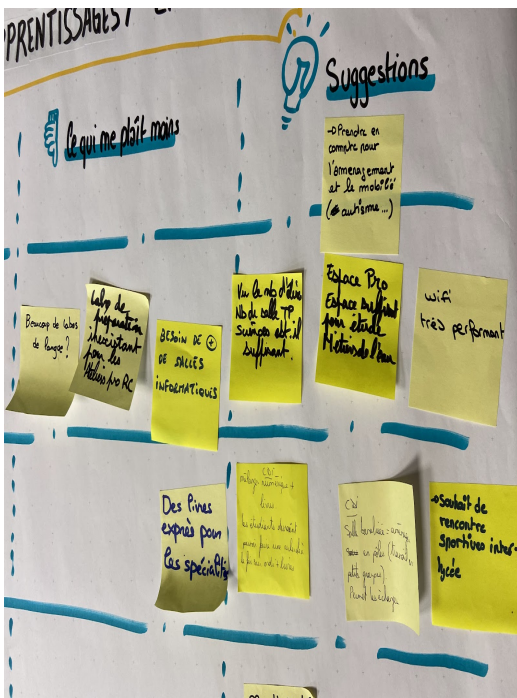


TABLE 1: ESPACES COMMUNS INTÉRIEURS

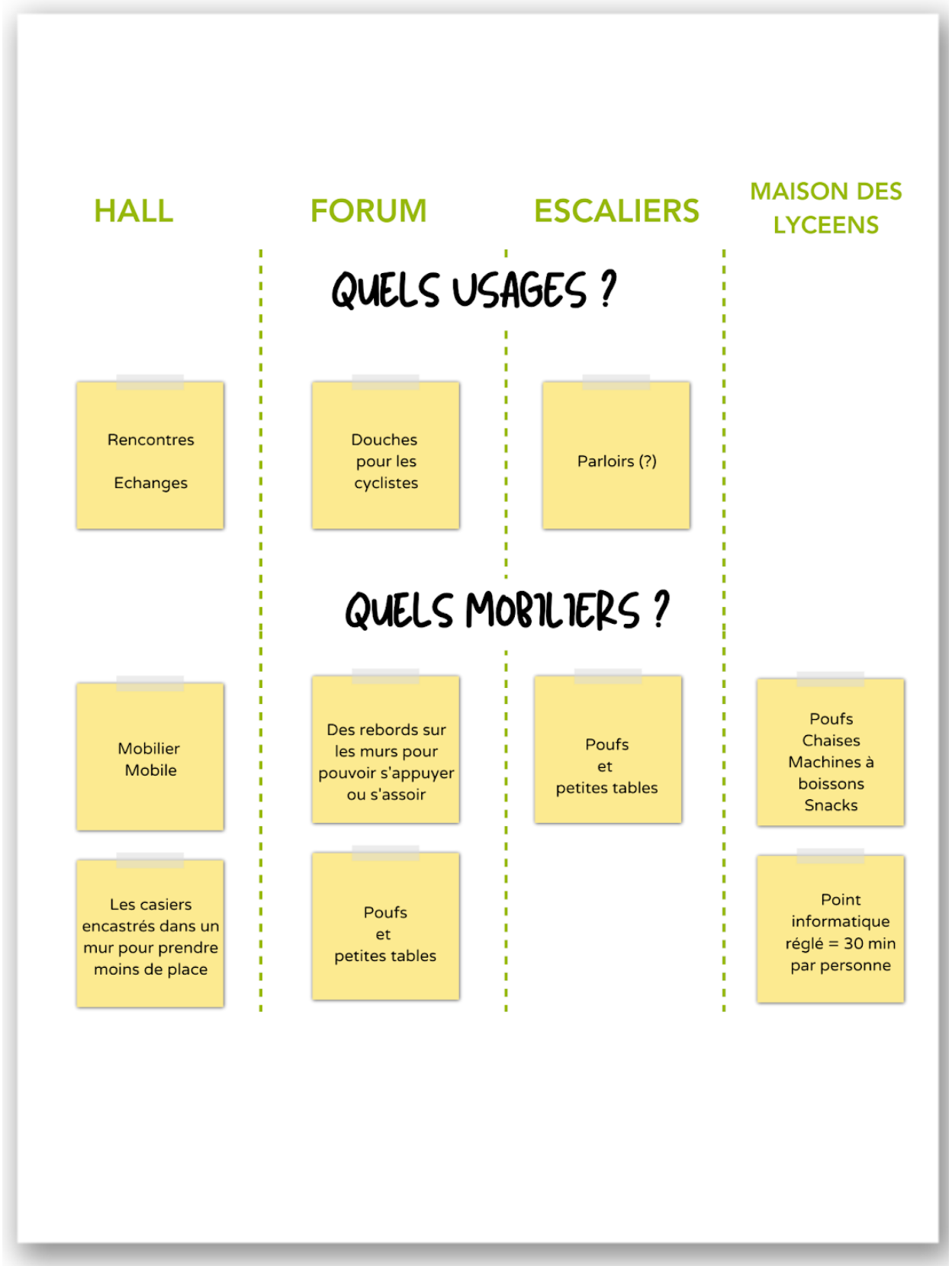


TABLE 2: ESPACES EXTÉRIEURS

QUELS USAGES ?

Poubelles
extérieures
+ cendriers

POINT
NEGATIF:
Une seule entrée
au niveau voirie

Protection du
ruisseau p/r aux
déchets

Usages:

- Lecture
- Travail
- Discussion
- Promenades

Zone fumeur
Hors Lycée

QUELS MOBILIERS ?

Bâtiment
apprenant /
Facilitation de
l'observation /
Même chose sur
EDD

Eclairages
extérieurs
-
Les rendre
accessibles

Je m'interroge sur
les passages
métalliques au
dessus des zones
humides.

Du mobilier
mobile
(en intérieur
et en extérieur)

Chemin de
découverte avec
signalétique

Panneaux
pédagogiques

Mobilier:

- Poufs
- Bancs
- Tables

Paniers
de
basket

Tables
de
ping-pong

Bancs incurvés
en bois

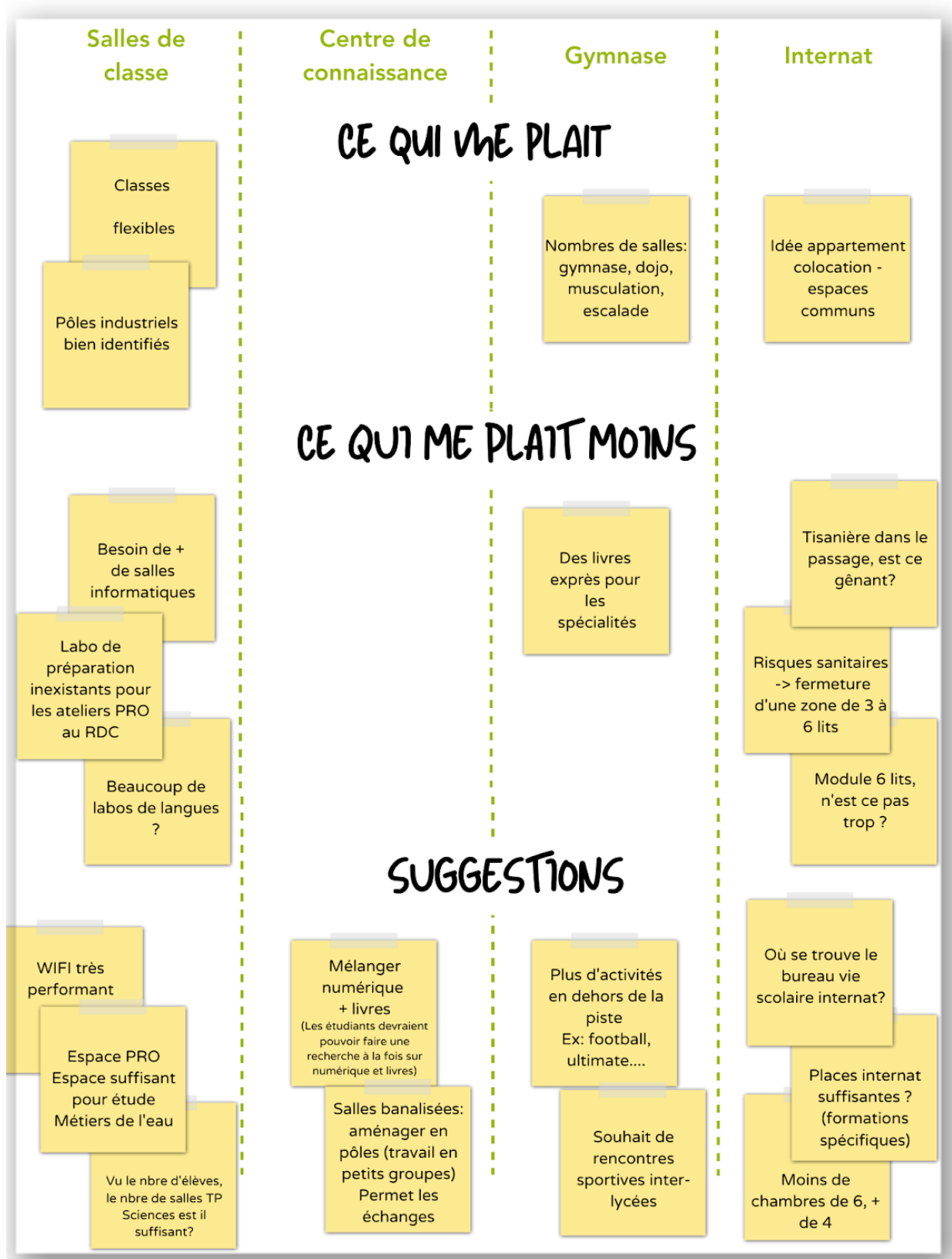
-> Lieu de
rencontre

⚠ ATTENTION

Végétation et
allergies

Vélos
pour recharger
les portables

TABLE 3: ESPACES D'APPRENTISSAGE/LIEUX DE VIE



AUTRES ÉLÉMENTS

AUTRES ELEMENTS EXPRIMES

Architecture -
design choisi très
magnifique et
moderne

Espace
maintenance ?

Organiser
un journal
actualité
du
Lycée

Espace
plonge en
cuisine
est il suffisant ?

Parloirs (?)

Zone
parents -
enseignants

Prendre en
compte pour
l'aménagement
et la mobilité
(autisme...)

E - Clotûre et ressenti/expressions des usagers

Afin de clore cet atelier, 3 questions interactives ont été posées aux usagers:

> Question 1: Avez vous le sentiment que vos remarques émises lors des précédents COMU ont été prises en compte dans ce projet ?

Plutôt OUI: 13 votes

Plutôt NON: 0 votes

Je ne sais pas: 5 personnes

> Question 2: Si vous aviez à choisir entre les différents thèmes, lequel a le plus d'importance pour vous ?

- Espaces communs intérieurs: 2 votes
- Espaces extérieurs: 2 votes
- Espaces d'apprentissages / lieux de vie: 14 votes

> Question 3: En un mot, quel est à présent votre ressenti à la fin de cet atelier sur le projet Lauréat ?



L'atelier s'est ensuite clôturé sur un temps convivial.

Le prochain COMU est prévu en phase Avant Projet Détaillé, courant septembre/octobre 2023.

Merci à toutes celles et ceux qui ont participé de près ou de loin à cette démarche, et notamment à la Ville de Châteauneuf-sur-Loire (Mr Dubois) pour la mise à disposition de l'espace Florian pour ce COMU.

